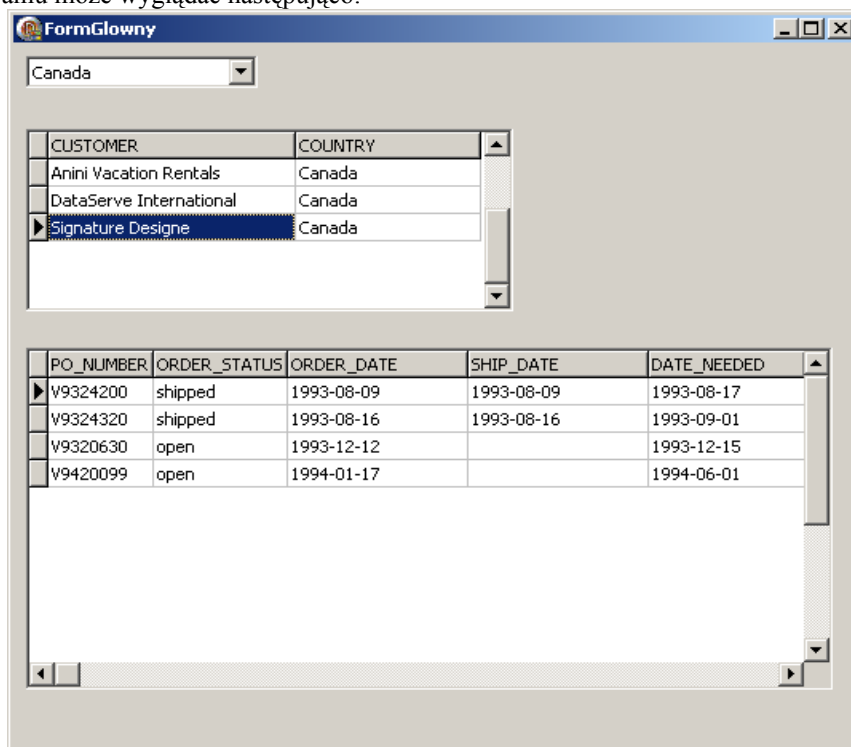


Bazy danych w TURBO DELPHI (1)

Zadanie: stworzenie formularza typu *master-detail* wykorzystującego powiązania pomiędzy tabelami COUNTRY, CUSTOMER, SALES. Program powinien działać w następujący sposób:

Wybieramy kraj (COUNTRY) z listy rozwijalnej (DBLookupComboBox) zawierającej wszystkie nazwy dostępne w tabeli COUNTRY. Pierwsza tabela (DBGrid) powinna zostać wypełniona klientami (CUSTOMER) z kraju, który wcześniej wybraliśmy z listy, po wybraniu dowolnego klienta druga tabela (DBGrid) powinna zostać wypełniona szczegółowymi danymi dotyczącymi wszystkich transakcji z wybranym klientem. Program powinien umożliwiać dodawanie, edycję i usuwanie danych klientów. Okno programu może wyglądać następująco:



Tworząc program będziemy korzystać z następujących komponentów:

- a) Z zakładki dbGo
 - i) ADOConnection
 - ii) ADOQuery
 - iii) ADOTable
 - iv) ADODataset
 - b) Z zakładki Data Access
 - i) DataSource
 - c) Z zakładki Data Controls
 - i) DBGrid
 - ii) DBLookupComboBox
- 1) Utwórz nowy projekt. Utwórz moduł danych. Zapisz w wybranym wcześniej katalogu projekt jako *projekt2.dpr*, moduł jako *dane.pas*. Moduł będzie służyć do obsługi danych – tutaj będziemy umieszczać komponenty bazodanowe.
 - 2) Wstaw do modułu [ADOConnection1](#) i kliknij dwa razy na tym komponentcie.
Zaznacz [Use Connection String](#)
Kliknij [Build](#)
Na zakładce [Provider](#) wybierz [LCPI OLE DB Provider for InterBase](#)
Na zakładce [Connection](#) wypełnij pola:
Database description: [employee](#)
Full path to database file: pełna ścieżka dostępu do pliku bazy *employee.fdb*

User: [SYSDBA](#)
Password: [masterkey](#)
Zaznacz [Save password](#)
Zaznacz [Enable automatic transaction](#)

Na zakładce [Advanced](#) wypełnij pola:

Database Client: [Firebird 2.0](#)

Dynamic library: pełna ścieżka dostępu do pliku *fbclient.dll*

Przejdź na zakładkę [Connection](#) i sprawdź połączenie - kliknij [Test connection](#). Zamknij okno właściwości łącza danych.

Ustaw kolejne własności w komponencie [ADODataSet1](#):

Własność [LoginPrompt](#) ustaw na [FALSE](#)

Własność [Connected](#) ustaw na [TRUE](#)

- 3) Wstaw do modułu [ADOQuery1](#)
Dla własności [Connection](#) wybierz [ADODataSet1](#)
Dla własności [SQL](#): [select COUNTRY from COUNTRY order by COUNTRY](#)
Ustaw własność [Active](#) na [TRUE](#)
- 4) Wstaw do modułu [DataSource1](#)
Dla własności [DataSet](#) wybierz [ADOQuery1](#)
- 5) Utwórz nową formatkę. Zapisz jako *glowny.pas*. Ustaw własność [Name](#) formatki na [FormGlowny](#).
- 6) Z menu [File](#) wybierz [Use Unit - dane](#).
- 7) Wrzuć na formatkę [DBLookupComboBox1](#)
Dla własności [ListSource](#) wybierz [DataModule1.DataSource1](#)
Dla własności [KeyField](#) wybierz [COUNTRY](#)
- 8) Wstaw do modułu [ADODataSet1](#)
Dla własności [Connection](#) wybierz [ADODataSet1](#)
Dla własności [Command Text](#): [select CUSTOMER, COUNTRY, CUST_NO from CUSTOMER WHERE COUNTRY=:kraj](#)
Ustaw własność [Active](#) na [TRUE](#)
- 9) Wstaw do modułu [DataSource2](#)
Dla własności [DataSet](#) wybierz [ADODataSet1](#)
- 10) Wrzuć na formatkę [DBGrid1](#)
Dla własności [DataSource](#) wybierz [DataModule1.DataSource2](#)
wybierz kolumny które mają się wyświetlać [CUSTOMER](#), [COUNTRY](#) i kolumnę która będzie ukryta [CUST_NO](#), klikając na wielokropek przy własności [Columns](#), (lub dwukrotnie kliknij na komponent [DBGrid1](#)), a następnie wybierz wszystkie kolumny przyciskiem [Add All Files](#) (ewentualnie usuń te, których nie potrzebujesz).
Następnie ustaw własności pozostałych kolumn, klikając na nazwę kolumny.
Dla kolumny [CUST_NO](#) ustaw własność [Visible](#) na [false](#), dla pozostałych kolumn na [true](#).
- 11) Dla [DBLookupComboBox1](#) i zdarzenia [OnClick](#) niech wykonuje się:

```
with DataModule1.ADODataSet1 do
begin
  Close;
  Parameters[0].Value:=DBLookupComboBox1.Text;
  Open;
end;
```
- 12) Sprawdź, czy ustawiłeś własności [Active](#) dla [ADODataSet1](#), [ADOQuery1](#), [ADODataSet1](#) na [TRUE](#).
- 13) Uruchom program i sprawdź, jak działa.

Po zamknięciu programu:

- 14) Ustaw własność **Connected** w **ADODConnection1** na **FALSE**
- 15) Wrzuć do modułu **ADODTable1**
Dla własności **Connection** wybierz **ADODConnection1**
Dla własności **MasterSource** wybierz **DataSource2**
Dla własności **TableName** wpisz **SALES**
Klikając na wielokropku własności **MasterFields** zdefiniuj zależność **CUST_NO=CUST_NO**.
Ustaw własność **Active** na **TRUE**
- 16) Wrzuć do modułu **DataSource3**
Dla własności **DataSet** wybierz **ADODTable1**
- 17) Wrzuć na formatkę **DBGrid2**
Dla własności **DataSource** wybierz **DataModule1.DataSource3**
Wybierz kolumny, które mają się wyświetlać.
- 18) W wyniku powyższych działań powinniśmy otrzymać okno przypominające to na rysunku:

