

Lista zadań nr 3

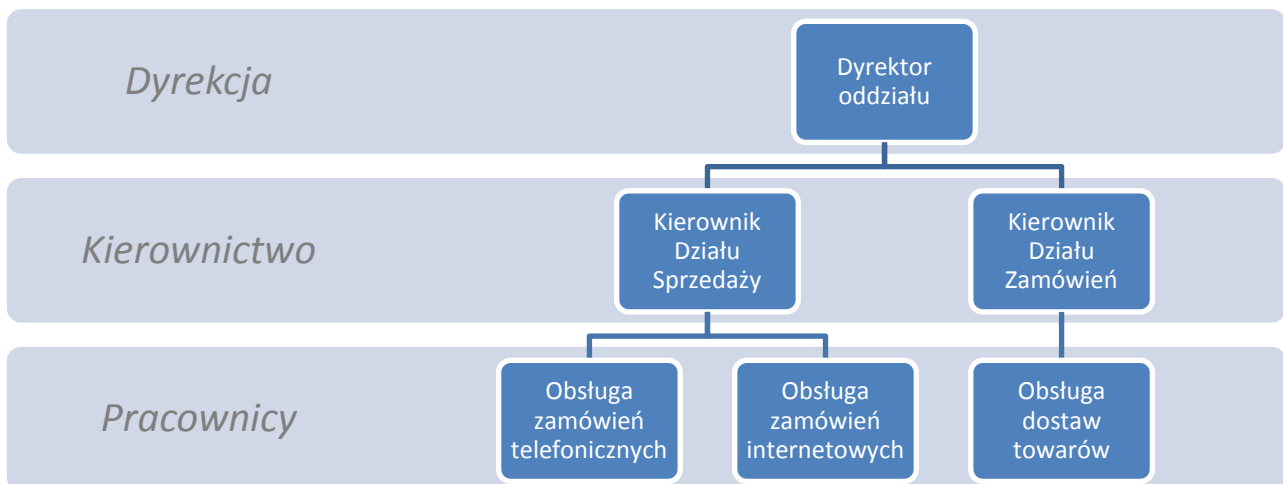
Modelowanie rzeczywistych procesów biznesowych

Cel laboratorium

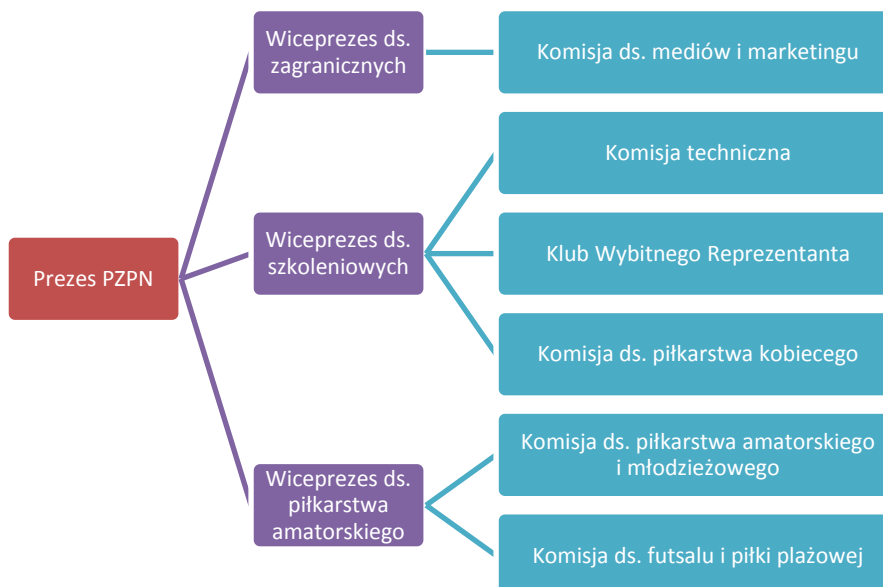
- Wykorzystanie posiadanej wiedzy i umiejętności z zakresu modelowania procesów biznesowych w notacji BPMN do projektowania prostych, rzeczywistych procesów w przedsiębiorstwie.
- Wykorzystanie innych, alternatywnych diagramów (diagramy struktury, hierarchii) do uszczegółowienia map procesów biznesowych.
- Identyfikacja aktorów, obiektów i reguł biznesowych.

1. Dodatkowe diagramy uszczegóławiające mapy procesów biznesowych

Czasami diagram przedstawiający zamodelowany proces biznesowy warto uzupełnić dodatkowym diagramem lub komentarzem. Zrozumienie specyfiki organizacji, jego struktury i zależności pomiędzy uczestnikami (użytkownikami, oddziałami, filiami) procesu pozwala lepiej interpretować i rozumieć ten proces i uchwycić na diagramie często bardzo subtelne, ale ważne zależności. Jednym z częściej wykorzystywanym diagramem jest diagram struktury danej organizacji, których przykłady podano na rys. 1 i 2 (diagramy utworzono w programie MS Word za pomocą narzędzia SmartArt):



Rys. 1. Fragment struktury organizacyjnej oddziału firmy



Rys. 2. Fragment struktury organizacyjnej PZPN

2. Identyfikacja aktorów, obiektów i reguł biznesowych¹

Nieodłączną częścią analizy biznesowej jest identyfikacja aktorów, obiektów i reguł biznesowych. To one pełnią potem główne role na mapach procesów biznesowych.

2.1. Obiekty biznesowe

Każda dziedzina posiada charakterystyczną dla siebie terminologię. W skład tej terminologii wchodzi między innymi rzeczowniki określające byty istotne z punktu widzenia funkcjonowania organizacji – tzw. obiekty biznesowe (ang. *business objects*). Obiekty biznesowe bardzo często tworzą strukturę hierarchiczną. Na przykład, według instrukcji kancelaryjnej „Sprawę” tworzy niepusty zbiór „Pism”. Poniżej podano przykład opisu obiektu biznesowego:

Nazwa: Teczka
Opis: Zbiór powiązanych ze sobą spraw w rozumieniu Rozporządzenia Prezesa Rady Ministrów. Sprawy w ramach teczek mogą być pogrupowane w podteczki.

2.2. Aktorzy biznesowi

Pod pojęciem aktora biznesowego (ang. *business actor*) kryją się ludzie, organizacje, systemy informatyczne oraz urzędnicy, które komunikują się między sobą, aby osiągnąć istotny cel. Aktorzy reprezentują najczęściej archetyp osoby pełniącej określone funkcje w organizacji.

Podczas identyfikacji aktorów należy pamiętać, że:

- aktor odzwierciedla rolę w procesie a nie konkretną osobę,
- jedna osoba w organizacji może wcielać się w różnych aktorów,
- nazwa aktora odzwierciedla rolę jaką pełni w procesie, co niekoniecznie musi odpowiadać stanowiskom w organizacji.

Oprócz nazwy, każdy aktor powinien posiadać unikalny identyfikator (nazwa może także pełnić rolę identyfikatora, o ile pozostaje unikatowa) oraz opis. W opisie należy wyjaśnić rolę danego aktora w procesach i organizacji. Poniżej podano przykład opisu aktora biznesowego:

ID: AKT_CZYT
Nazwa: Czytelnik
Opis: Czytelnik to pracownik Urzędu Miasta Poznań, który wyszukuje oraz czyta dokumenty przechowywane w archiwum dokumentów elektronicznych. Osoba taka będzie przeszkolona z obsługi Systemu lub też będzie korzystała z pomocy osoby, która potrafi korzystać z serwisu.

2.3. Reguły biznesowe

Reguły biznesowe to stwierdzenia definiujące i/lub ograniczające pewne aspekty biznesu (działalności), którego dotyczy opisywane oprogramowanie. Reguły biznesowe można podzielić na pięć podstawowych typów:

- fakty (proste stwierdzenia, które są zawsze prawdziwe),
- ograniczenia (ograniczają akcje, które mogą być wykonane przez system i/lub przez użytkownika),
- wyzwacze (reguły, które wymuszają wykonanie określonej akcji, jeżeli są spełnione określone warunki),
- wnioski (reguły, które generują nową wiedzę – fakty, gdy są spełnione określone warunki),
- obliczenia (określają obliczenia, które mają być wykonane według ściśle określonego algorytmu).

Poniżej podano przykład definicji reguł biznesowych:

ID	Definicja reguły	Typ	Źródło
Reg2	Nie można usunąć <i>teczki</i> (za wyjątkiem usunięcia wynikającego z upływem okresu przechowywania lub usunięciem przez Administratora w ramach korygowania błędów).	ograniczenie	Rozporządzenie Prezesa Rady Ministrów
Reg3	Ponownie otwarty obiekt w celu poprawy błędów musi być zamknięty przed wylogowaniem się Administratora.	fakt	Zasady bezpieczeństwa
Reg4	Zmiana <i>klauzuli tajności</i> obiektu powoduje zmianę tajności wszystkich jego obiektów podrzędnych	wyzwalacz	Rozporządzenie Prezesa Rady Ministrów

¹ opracowano na podstawie „Zasad tworzenia specyfikacji wymagań dla systemów informatycznych wraz z przykładową specyfikacją”, autor: Instytut Informatyki Politechniki Poznańskiej, właściciel autorskich praw majątkowych: Miasto Poznań

Zadanie 1

Pracując w samodzielnie lub dwuosobowych grupach używając dowolnego narzędzia zamodelujcie wybrane, główne (1-2) procesy biznesowe Waszej (hipotetycznej) firmy. Do przedstawienia struktury organizacyjnej użyjcie odpowiednich diagramów. Jeśli trzeba dodajcie opis i komentarze dot. specyfiki biznesowej analizowanego przedsiębiorstwa. Na potrzeby analizy procesowej zidentyfikujcie niezbędnych aktorów, obiekty i reguły biznesowe.

Wynikiem analizy powinien być dokument w formacie MS Word przygotowany zgodnie z szablonem [tmp_szablon_biznes.docx](http://tmp.szablon.biznes.docx) dostępnym na stronie staff.uz.zgora.pl/gbazydlo.